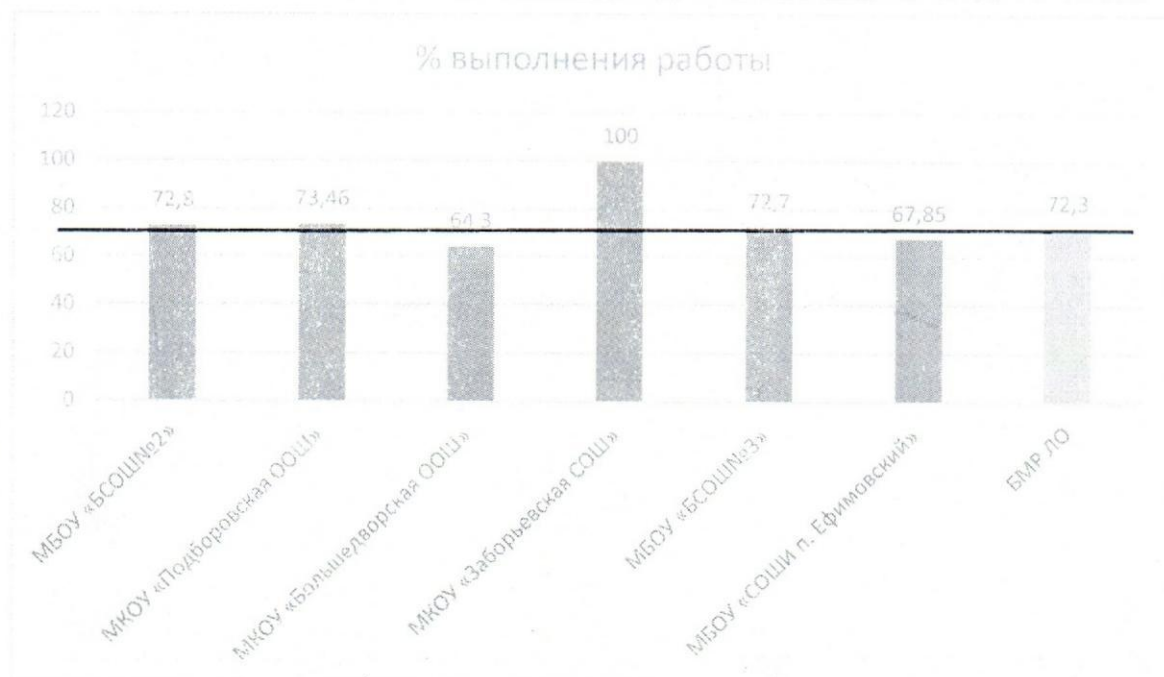
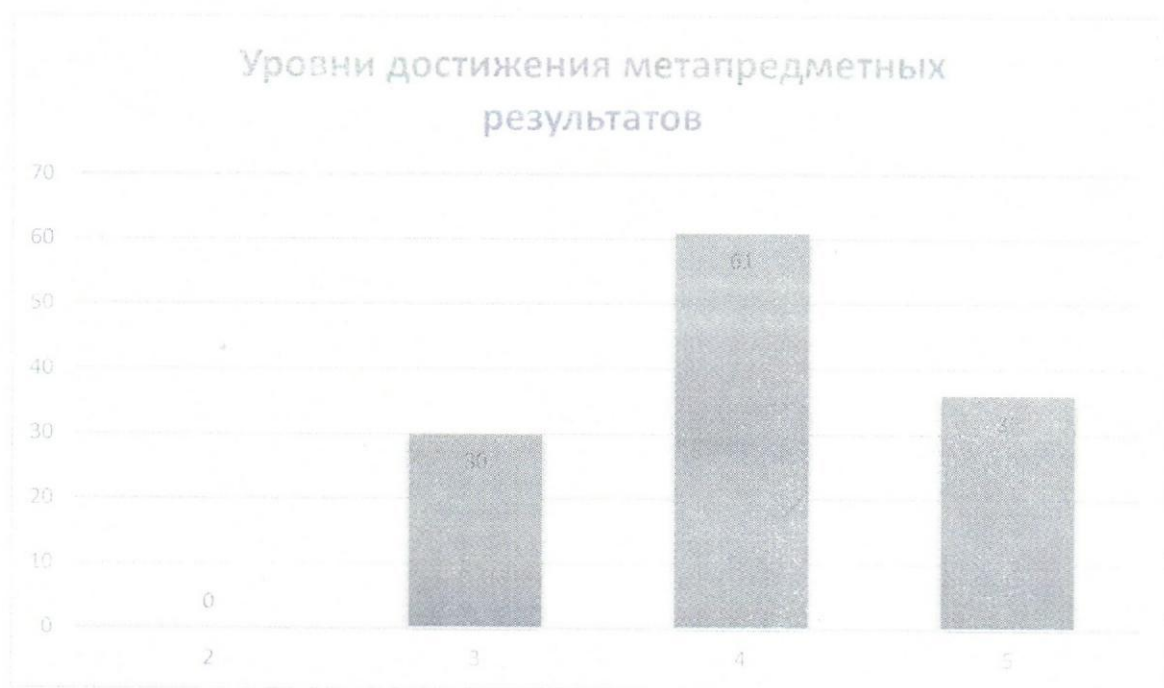
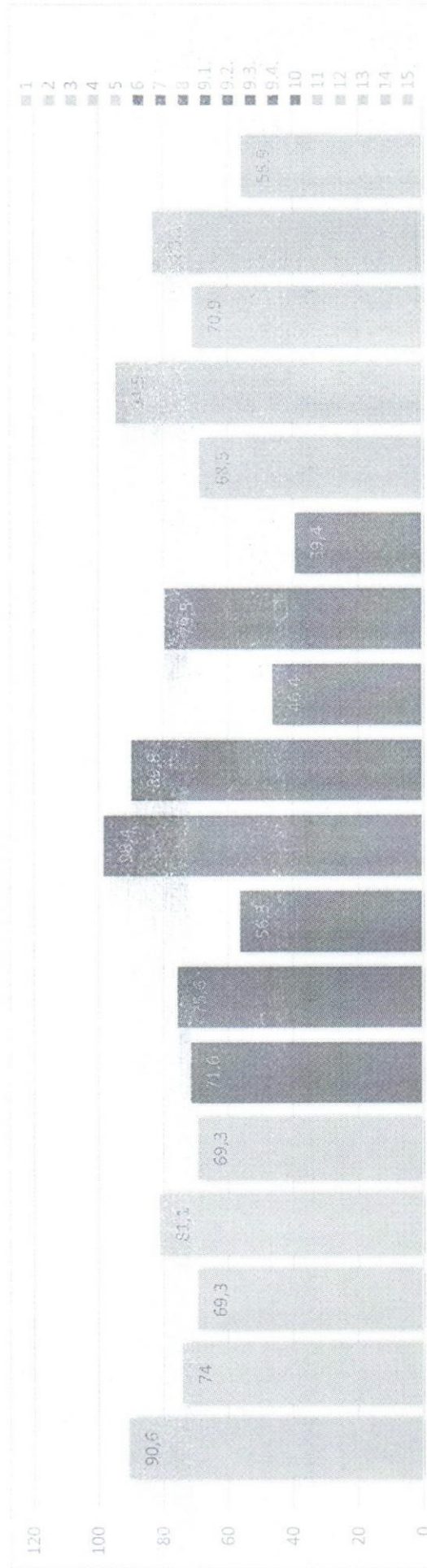


**Анализ и методические рекомендации по результатам регионального мониторинга  
«Достижение обучающимися предметных результатов основной образовательной  
программы начального общего образования» (4 классы)  
в общеобразовательных организациях Бокситогорского муниципального района  
Ленинградской области.**

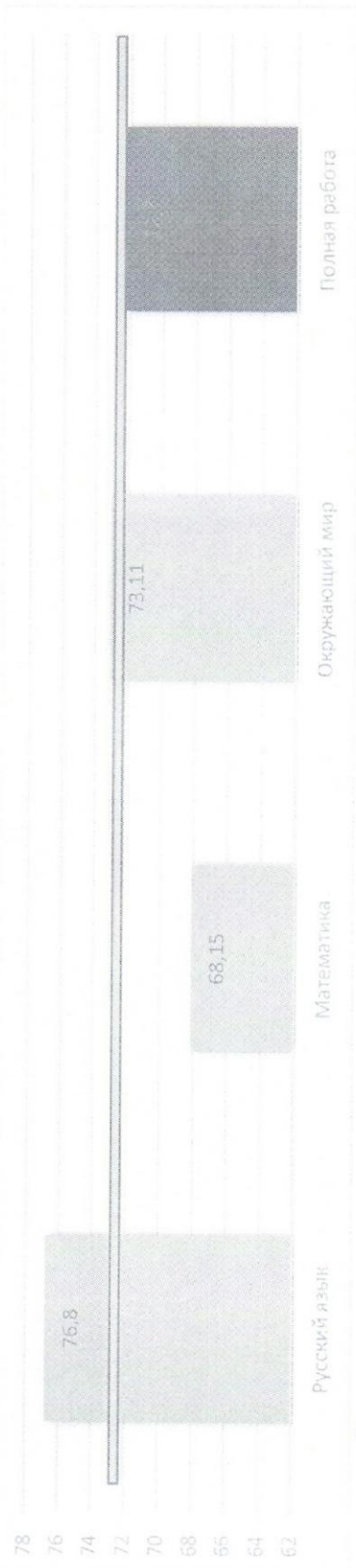
В целях реализации распоряжения комитета общего и профессионального образования Ленинградской области от 19 января 2022 года № 57-р «О проведении оценки качества образования Ленинградской области в 2022 году», на основании распоряжения комитета общего и профессионального образования Ленинградской области от 26 апреля 2022 года №825-р «О проведении регионального мониторинга «Достижение обучающимися предметных результатов основной образовательной программы начального общего образования» (4 классы)» в общеобразовательных организациях Бокситогорского муниципального района Ленинградской области проведен мониторинг с 12 по 13 мая 2022 года.



Участники	1	2	3	4	5	6	7	8	9.1.	9.2.	9.3.	9.4.	10	11	12	13	14	15	Итого (2667)	Итого, %	
	1	1	1	1	1	1	1	2	1	1	1	1	1	1	1	1	1	2			2
	Русский язык										Математика					Окружающий мир					
МБОУ «БСОШ№2» 44 из 44	37	31	27	35	30	33	35	56	43	38	20	33	17	32	43	35	80	47	672	72,8	
МКОУ «Подборовская ООШ» 7 из 7	7	5	6	6	6	5	4	8	7	5	3	4	2	7	7	6	14	6	108	73,46	
МКОУ «Большелворская ООШ» 2 из 5	2	2	2	2	0	2	2	0	2	2	0	2	1	0	2	0	4	2	27	64,3	
МКОУ «Заборьевская СОШ» 2 из 3	2	2	2	2	2	2	2	4	2	2	2	2	2	2	2	2	4	4	42	100	
МБОУ «БСОШ№3» 52 из 65	50	41	39	41	36	43	38	51	52	49	28	43	21	34	49	37	76	66	794	72,7	
МБОУ «СОШИ п. Ефимовский» 20 из 20	17	13	12	17	14	17	15	24	19	18	6	17	7	12	17	10	33	17	285	67,85	
127 из 142 (87,6%)	115	94	88	103	88	91	96	143	125	114	59	101	50	87	120	90	211	142	1928	72,3	
%	90,6	74	69,3	81,1	69,3	71,6	75,6	56,3	98,4	89,8	46,4	79,5	39,4	68,5	94,5	70,9	83,1	55,9			
	488/76,8%										779/68,15%					650/73,11					



Все задания в работе направлены на выявление уровня сформированности части предметных результатов обучающихся по русскому языку, математике и окружающему миру на базовом и повышенном уровнях.



**Задания, с которыми обучающиеся справились лучше всего:**

Русский язык:

№1 – нахождение главных членов предложения: подлежащего и сказуемого (90,6%).

Математика:

№9.1. – чтение, заполнение несложных готовых таблиц (98,4%).

Окружающий мир:

№12 – природные зоны России: общее представление, основные природные зоны (климат, растительный и животный мир, особенности труда и быта людей, влияние человека на природу изучаемых зон, охрана природы (1 вариант); погода, её составляющие (температура воздуха, облачность, осадки, ветер), наблюдение за погодой своего края (2 вариант) (94,5%).

**Задания, с которыми обучающиеся справились хуже всего:**

Русский язык:

№5 – овладение понятием «родственные (однокоренные слова)» (69,3%).

Математика:

№10 – применение свойства прямоугольника для ответа на вопрос; определение площади, периметра (квadrата) (39,4%).

Окружающий мир:

№15 – вещество, разнообразные вещества в окружающем мире, примеры веществ (1 вариант); простейшие практические работы с веществами, жидкостями, газами, условиями, необходимые для жизни растения (2 вариант) (55,9%).

**Методические рекомендации:**

Таким образом, наиболее успешно обучающиеся справляются с заданиями базового уровня, для ответа на которые требуется выбрать предложенный вариант ответа, с кратким ответом. Наибольшую сложность вызывают задания, которые требуют развернутого ответа.

Донести информацию о результатах выполнения комплексной работы до учителей 5 классов для использования в работе.

В работе использовать задания для подготовки к всероссийским проверочным работам.

Для работы использовать материалы специалистов кафедры начального общего образования ГАОУ ДПО «ЛОИРО»

<https://portal.dpoibpu.ru/university/satellite/168/>.

При необходимости оказания методической помощи обращаться в методический отдел МКУ МФЦ.



Начальник методического отдела

Л.Н. Серякова